

# Архангельскому клиническому онкологическому диспансеру – 70 лет

**История областного онкологического диспансера начинается с онкопункта, созданного в военные годы. Сегодня многопрофильная клиника играет ведущую роль в диагностике и лечении больных злокачественными новообразованиями всего региона.**

## Вехи истории

16 января 1946 года приказом НКЗ СССР и решением областного Совета народных депутатов онкопункт был реорганизован в областной онкологический диспансер. Почти все его подразделения возглавили руководители кафедр и преподаватели Архангельского государственного медицинского института.

Начиналось всё скромно: в обычной поликлинике арендовалось помещение, где вели прием хирург, гинеколог, отоларинголог и

некоторые другие специалисты. Также для нужд онкологических больных были открыты клиническая и патогистологическая лаборатории, рентгеновский кабинет и кабинет медицинской статистики.

До конца 60-х годов происходило первое становление онкологической службы. В 1948 году для лечения опухолей начали применяться радиоактивные препараты. В 1951 году в деревянном одноэтажном здании открылся стационар. В это время для лечения больных начали применять противоопухолевые химиопрепараты и гормоны, а для лечения глубоко расположенных опухолей – гамма-излучение.

В целом за 15 лет, начиная с 1950 года, были смонтированы два гамма- и два рентгенологических аппарата, использовалась эндоскопическая аппаратура, торакальный набор, электрохирургические аппараты.

В 1966 году архангельский онкодиспансер был назван Министерством здравоохранения РСФСР



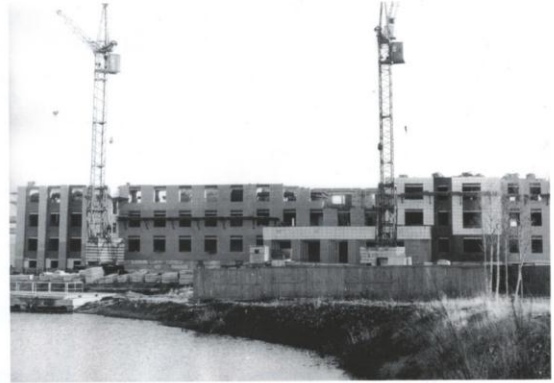


Фото слева:  
в этом здании с 1957  
по 1974 гг. располагался  
онкодиспансер.  
Фото справа:  
8-этажное здание в 80-е гг.

одним из лучших в стране. Началась подготовка к строительству типового онкологического диспансера с радиологическим корпусом.

### Строительство и укрепление

С конца 60-х годов диспансер стал активно отстраиваться и укреплять материально-техническую базу. В 1972 году открылись эндоскопический кабинет и цитологическая лаборатория. Спустя два года был сдан трехэтажный главный корпус, ещё через год – радиологический на 165 коек. В 1976 году открылась радиоизотопная лаборатория – одна из крупнейших в России. 1979 год – введение в эксплуатацию пятиэтажного корпуса.

В 1980 году в диспансере организовано реанимационно-анестезиологическое отделение, из состава патогистологической как самостоятельное подразделение выделена цитологическая лаборатория. В 1984 году в диспансере введена в строй централизованная стерилизационная, установлен новый гамма-терапевтический аппарат.

В конце 80-х годов было организовано отделение гипербарической оксигенации. В лаборатории радиодиагностики ввели в эксплуатацию первую ультразвуковую диагностическую установку.

В 1988 году сдан в эксплуатацию восьмиэтажный корпус, где разместились отделения патологии головы и шеи, урологическое и проктологическое, химиотерапевтическое отделения.

### Новая эра

К началу 90-х годов диспансер достроил все, что планировал. Началась новая веха его истории – обучения, внедрения, переоснащения. В 1990 году завершилось строительство

### С 1946 по 2015 гг. диспансер возглавляли

1946 – 1949

Лев Давыдович Заславский

1950 – 1969

Валентина Михайловна Паторминская

1969 – 2001

Татьяна Сергеевна Подъякова

2001 – 2002

(и.о.) Юрий Николаевич Харитонов

2002 – 2008

Андрей Валентинович Красильников

2008 – 2010

Антон Александрович Карпунов

2010 – 2015

Андрей Валентинович Красильников

“

В начале 50-х годов для лечения больных начали применять противоопухолевые химиопрепараты и гормоны, а для лечения глубоко расположенных опухолей – гамма-излучение.

пристройки к радиологическому корпусу под линейный ускоритель и компьютерный томограф. В изотопной лаборатории смонтировали гамма-камеру.

В 1991 году диспансер установил линейный ускоритель, компьютерный и магнитно-резонансный томографы, организовал отделение лучевой диагностики. Был введен в эксплуатацию первый в диспансере КТ.

В 1992-1994 годах установлены лазерный терапевтический аппарат, новые эндоскопы с видеокомплексом, аппараты для мониторинга наблюдения за послеоперационными больными, дыхательная аппаратура. Переоснащена клиническая лаборатория, сдан в эксплуатацию линейный ускоритель, смонтирована гамма-камера.

В отделении лучевой диагностики в 1995 году установили первый в диспансере МРТ. Через год диспансер внедрил КТ-топометрию различных органов и систем.